

製鞋乙級技術士技能檢定(製配底)術科測試應檢人員參考資料

(第二部份)

一、製鞋乙級技術士技能檢定(製配底)術科測試注意事項	1
二、製鞋乙級技術士技能檢定(製配底)術科測試應檢人員須知	2
三、製鞋乙級技術士技能檢定(製配底)術科測試應檢人員自備工具表	3
四、製鞋乙級技術士技能檢定(製配底)術科測試試題材料表	4
五、製鞋乙級技術士技能檢定(製配底)術科測試試題	8
六、製鞋乙級技術士技能檢定(製配底)術科測試	
(一) 製鞋乙級技術士技能檢定(製配底)術科測試評審項目表	16
(二) 製鞋乙級技術士技能檢定(製配底)術科測試初審表	17
(三) 製鞋乙級技術士技能檢定(製配底)術科測試評審表	18
(四) 製鞋乙級技術士技能檢定(製配底)術科測試評審總表	19
七、製鞋乙級技術士技能檢定(製配底)術科測試辦理單位時間配當表	20

一、製鞋乙級技術士技能檢定(製配底)術科測試注意事項

- (一) 本應檢參考資料內含 1. 術科測試注意事項，2. 應檢人員須知，3. 應檢人員自備工具表，4.材料表，5. 術科測試試題，6. 評審項目資料，7.時間配當表。
- (二) 為使技能檢定更具公正、公平起見，本資料由術科辦理單位於檢定前二星期寄發各應檢人員參考，並一併檢附當梯次測試試題題號供應檢人瞭解，並於函聘術科測試監評人員時隨附。
- (三) 檢定當日，將另發試題，應檢人員不得攜帶本參考資料進入檢定場內，否則，以違規論處。
- (四) 檢定時，應檢人員請攜帶自備工具應檢，否則，自行負責。

二、製鞋乙級技術士技能檢定(製配底)術科測試應檢人員須知

- (一) 應檢應攜帶自備工具。(請參照各級檢定應檢人員自備工具表)
- (二) 請準時至檢定單位指定報到處辦理報到手續,遲到十五分鐘以上者,以棄權缺考論。
- (三) 報到時應攜帶術科測試通知單、學科准考證及身分證。
- (四) 檢定時間共 6 小時。
- (五) 術科測試日前由術科測試辦理單位,抽出當梯次測試試題(當梯次所有人考同題),
並於寄送術科測試通知單時,一併告知應檢人測試題號。
- (六) 入場後應依據技能檢定編號到達指定位置應檢工作檯,然後將學科准考證及通知單放在指定位置。
- (七) 依據試題所需檢查材料、工具。
- (八) 實作中不得與他人交談或代人實作或託人實作。
- (九) 實作中須注意自己的安全。
- (十) 檢定完畢應將工具設備復原後即離開檢定場,將試題及作品繳回,並由監評人員簽註離場簽章。
- (十一) 不遵守試場規則或犯嚴重錯誤將危及機具設備安全者,監評人員得令即時停檢並令離開檢定場所。

三、製鞋乙級技術士技能檢定(製配底)術科測試應檢人員自備工具表

(發應檢人員)

職 別 項目名稱	製 配 底 乙 級	
	規 格	數 量
(1) 剪 刀	3 號	1 支
(2) 皮鞋刀	3 號	1 支
(3) 鳥嘴鉗	鞋 用	1 支
(4) 虎(釘)鉗	鞋 用	1 支
(5) 尖 鑽	鞋 用	1 支
(6) 犄車(分規)	鞋 用	1 支
(7) 塑膠尺	20 c m	1 支
(8) 刷 子	尼 龍	2 支
(9) 砂 紙	# 250	1/2 張
(10)泡棉塊	10 c m ³	1 塊
(11)鉛 筆	2B	1 支
(12)底 錘	鞋 用	1 支
(13)美紋膠帶	開版用	1 捲

四、製鞋乙級技術士技能檢定(製配底)術科測試試題材料表

單位：雙

題 別	07102-890201A		07102-890201B	
	規 格	數 量	規 格	數 量
(1) 硬 襯 1	雙面 1.0 m/m	1/20 碼	雙面 1.0 m/m	1/20 碼
2			雙面 0.8 m/m	1/40 碼
(2) 中 底	1.5 m/m (TEXON)	1/15 張	三合一	1 雙
(3) 大 底	PVC 4~6 m/m	1 呎 ²	橡膠長尾底	1 雙
(4) 後 跟	木 跟	1 雙	木 跟	1 雙
(5) 鞋用蠟(石蠟)	白色	1/6 塊	白色	1/6 塊
(6) 包跟皮	PU 皮 0.8m/m	1/24 碼	PU 皮 0.8m/m	1/24 碼
(7) 天 皮	橡膠片	1/40 呎 ²	橡膠片 3m/m	1/40 呎 ²
(8) 鐵 心	男 用	1 雙		
(9) 鐵 釘 1	6 分	20 支	6 分	20 支
2	牙釘 6 分	10 支	牙釘 8 分	10 支
(10) 膠著劑 1	白 膠	1/10 公斤	白膠	1/10 公斤
2	強力膠	1/10 公斤	強力膠	1/10 公斤
3	處理劑	1/80 公斤	處理劑	1/80 公斤
4	硬化劑	5cc.	硬化劑	5cc.
(11) 甲 苯		1/10 公斤		1/10 公斤
(12) 塗 料	粗奇異墨水筆	1 支	粗奇異墨水筆	1 支
(13) 去漬油		1/10 公斤		1/10 公斤
(14) 鞋 面	男 鞋	1 雙	女 鞋	1 雙
(15) 西卡紙	全開，250 磅	1	(男女鞋合用)	

單位：雙

材料名稱 \ 題別	07102-890202A		07102-890202B	
	規 格	數 量	規 格	數 量
(1) 硬 襯 1	雙面 1.0 m/m	1/20 碼	雙面 1.0 m/m	1/20 碼
2			雙面 0.8 m/m	1/40 碼
(2) 中 底	1.5 m/m (TEXON)	1/15 張	三合一	1 雙
(3) 大 底	PVC 4~6 m/m	1 呎 ²	橡膠長尾底	1 雙
沿 條	浮線花	4 呎		
(4) 後 跟	仿層皮木跟	1 雙	木 跟	1 雙
(5) 鞋用蠟(石蠟)	白色	1/6 塊	白色	1/6 塊
(6) 包跟皮			PU 皮 0.8m/m	1/24 碼
(7) 天 皮	橡膠片	1/40 呎 ²	橡膠片 3m/m	1/40 呎 ²
(8) 鐵 心	男 用	1 雙		
(9) 鐵 釘 1	6 分	20 支	6 分	20 支
2	牙釘 6 分	10 支	牙釘 8 分	10 支
(10) 膠著劑 1	白 膠	1/10 公斤	白 膠	1/10 公斤
2	強力膠	1/10 公斤	強力膠	1/10 公斤
3	處理劑	1/80 公斤	處理劑	1/80 公斤
4	硬化劑	5cc.	硬化劑	5cc.
(11) 甲 苯		1/10 公斤		1/10 公斤
(12) 塗 料	粗奇異墨水筆	1 支	粗奇異墨水筆	1 支
(13) 去漬油		1/10 公斤		1/10 公斤
(14) 鞋 面	男 鞋	1 雙	女 鞋	1 雙
(15) 西卡紙	全開，250 磅	1	(男女鞋合用)	

單位：雙

材料名稱	題別	07102-890203A		07102-890203B	
		規 格	數 量	規 格	數 量
(1) 硬 襯 1		雙面 1.0 m/m	1/20 碼	雙面 1.0 m/m	1/20 碼
2				雙面 0.8 m/m	1/40 碼
(2) 中 底		1.5 m/m(TEXON)	1/15 張	三合一	1 雙
(3) 大 底		橡膠板 3~4 m/m	1 呎 ²	橡膠長尾底	1 雙
沿 條		刀刻痕	4 呎		
(4) 後 跟		橡膠跟 (配合底板)	1 雙	PVC 或 ABS 跟	1 雙
(5) 鞋用腊(石蠟)		白色	1/6 塊	白色	1/6 塊
(6) 包跟皮				PU 皮 0.8m/m	1/24 碼
(7) 天 皮				橡膠片 5m/m	1/40 呎 ²
(8) 鐵 心	男 用		1 雙		
(9) 鐵 釘 1	6 分		20 支	6 分	20 支
(10)膠著劑 1	白 膠		1/10 公斤	白 膠	1/10 公斤
2	強力膠		1/10 公斤	強力膠	1/10 公斤
3	處理劑		1/80 公斤	處理劑	1/80 公斤
4	硬化劑		5cc.	硬化劑	5cc.
(11)甲 苯			1/10 公斤		1/10 公斤
(12)塗 料	粗奇異墨水筆		1 支	粗奇異墨水筆	1 支
(13)去漬油			1/10 公斤		1/10 公斤
(14)鞋 面	男鞋		1 雙	女 鞋	1 雙
(15) 西卡紙	全開，250 磅		1	(男女鞋合用)	

單位：雙

材料名稱 \ 題別	07102-890204A		07102-890204B	
	規 格	數 量	規 格	數 量
(1) 硬 襯 1	雙面 1.0 m/m	1/20 碼	雙面 1.0 m/m	1/20 碼
2			雙面 0.8 m/m	1/40 碼
(2) 中 底	1.5 m/m(TEXON)	1/15 張	三合一	1 雙
(3) 大 底	橡膠發泡底	1 雙	3mm 橡膠板	1 雙
沿 條	刀刻痕	4 呎	刀刻痕	2 呎
(4) 後 跟			木 跟	1 雙
(5) 鞋用腊(石蠟)	白色	1/6 塊	白色	1/6 塊
(6) 天 皮			橡膠片 3m/m	1/40 呎 ²
(7) 鐵 心	男 用	1 雙		
(8) 鐵 片				1/6 塊
(9) 鐵 釘 1			6 分	20 支
2			牙釘 6 分	10 支
(10) 膠著劑 1	白 膠	1/10 公斤	白 膠	1/10 公斤
2	強力膠	1/10 公斤	強力膠	1/10 公斤
3	處理劑	1/80 斤	處理劑	1/80 公斤
4	硬化劑	5cc.	硬化劑	5cc.
(11) 甲 苯		1/10 公斤		1/10 公斤
(12) 塗 料	粗奇異墨水筆	1 支	粗奇異墨水筆	1 支
(13) 去漬油		1/10 公斤		1/10 公斤
(14) 鞋 面	男 鞋	1 雙	女 鞋	1 雙
(15) 西卡紙	全開，250 磅	1	(男女鞋合用)	

五、製鞋乙級技術士技能檢定(製配底)術科測試試題

(發應檢人員)

製鞋乙級（製配底）技術士技能檢定術科試題			
圖名	單底男鞋	編號	07102-890201A
級別	乙級製配底	測試時間	6小時
審查	命題小組		

一、試題說明：1.標準鞋面及楦頭由檢定單位提供。

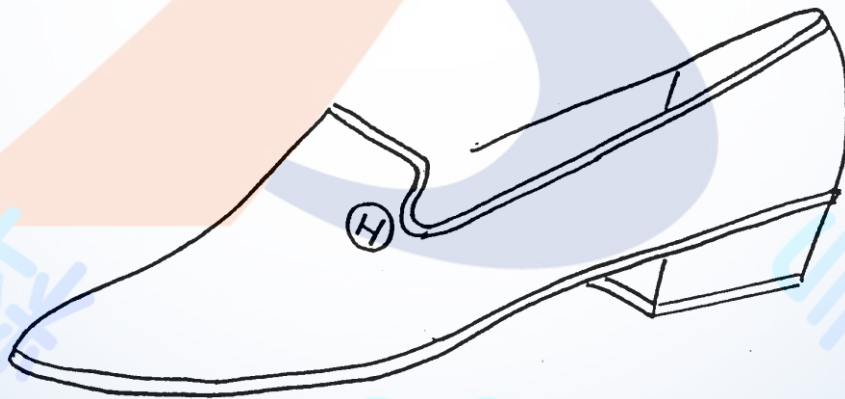
2.測試題分男、女兩個型體，本題應連同女鞋一併測試，限於6小時內完成裁製、配底、結幫完成各一雙鞋並應脫楦整理。

二、製作說明：1.單底製作。

2.圓邊底沿，塗漆打光。

3.木跟裝配。

4.粘著法結幫成型。



(發應檢人員)

製鞋乙級（製配底）技術士技能檢定術科試題			
圖名	圓口高跟鞋	編號	07102-890201B
級別	乙級製配底	測試時間	3 小時
審查	命題小組		

- 一、試題說明：1.標準鞋面及楦頭由檢定單位提供。
2.測試題分男、女兩個型體，本題應連同男鞋一併測試，限於 6 小時內完成裁製、配底、結幫完成各一雙鞋並應脫楦整理。
- 二、製作說明：1.高跟捲跟製作。
2.大底研磨圓邊塗漆打光。
3.如圖粘著法結幫成型。
4.配跟。



(發應檢人員)

製鞋乙級（製配底）技術士技能檢定術科試題			
圖名	男內耳式鞋	編號	07102-890202A
級別	乙級製配底	測試時間	3 小時
審查	命題小組		

一、試題說明：1.標準鞋面及楦頭由檢定單位提供。

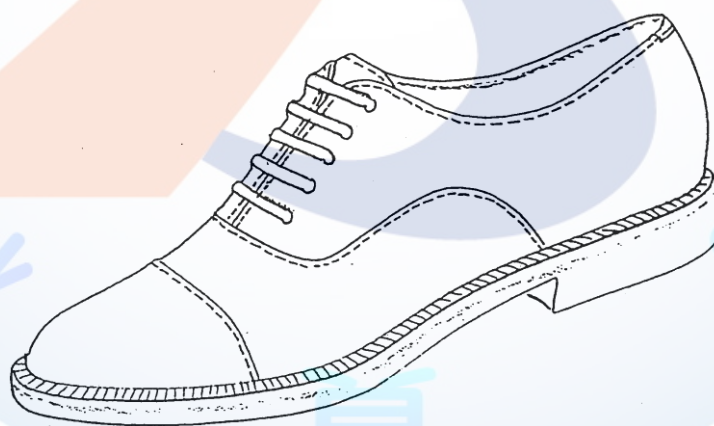
2.測試題分男、女兩個型體，本題應連同女鞋一併測試，限於 6 小時內完成裁製、配底、結幫完成各一雙鞋並應脫楦整理。

二、製作說明：1.粘著法結幫成型。

2.如圖加沿條單底製法製底。

3.底沿需塗漆打光。

4.成型仿層皮木跟裝配。



(發應檢人員)

製鞋乙級（製配底）技術士技能檢定術科試題			
圖名	女高跟鞋	編號	07102-890202B
級別	乙級製配底	測試時間	3 小時
審查	命題小組		

一、試題說明：1.標準鞋面及楦頭由檢定單位提供。

2.測試題分男、女兩個型體，本題應連同男鞋一併測試，限於 6 小時內完成裁製、配底、結幫完成各一雙鞋並應脫楦整理。

二、製作說明：1.高跟捲跟製作。

2.大底研磨圓邊塗漆打光。

3.如圖粘著法結幫成型。

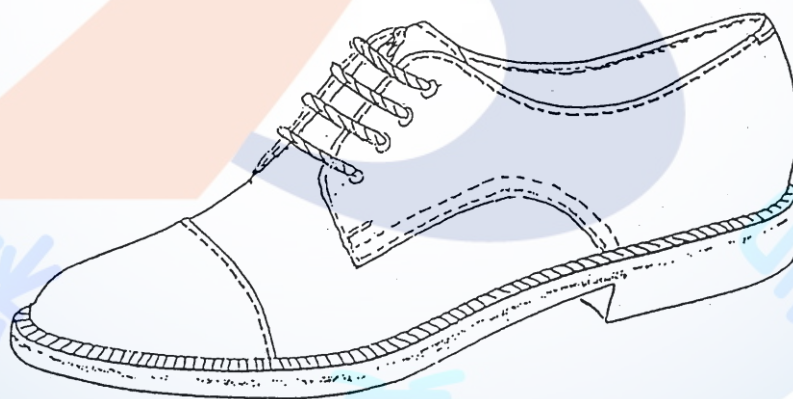
4.配跟。



(發應檢人員)

製鞋乙級（製配底）技術士技能檢定術科試題			
圖名	男外耳式鞋	編號	07102-890203A
級別	乙級製配底	測試時間	3 小時
審查	命題小組		

- 一、試題說明：1.標準鞋面及楦頭由檢定單位提供。
2.測試題分男、女兩個型體，本題應連同女鞋一併測試，限於 6 小時內完成裁製、配底、結幫完成各一雙鞋並應脫楦整理。
- 二、製作說明：1.粘著法結幫成型。
2.如圖加沿條單底製法製底。
3.底沿需塗漆打光。
4.成型橡膠跟裝配。



(發應檢人員)

製鞋乙級（製配底）技術士技能檢定術科試題			
圖名	女高跟鞋	編號	07102-890203B
級別	乙級製配底	測試時間	3 小時
審查	命題小組		

一、試題說明：1.標準鞋面及楦頭由檢定單位提供。

2.測試題分男、女兩個型體，本題應連同男鞋一併測試，限於 6 小時內完成裁製、配底、結幫完成各一雙鞋並應脫楦整理。

二、製作說明：1.高跟捲跟製作。

2.大底研磨圓邊塗漆打光。

3.如圖粘著法結幫成型。

4.配跟。



(發應檢人員)

製鞋乙級（製配底）技術士技能檢定術科試題			
圖名	男休閒鞋	編號	07102-890204A
級別	乙級製配底	測試時間	3小時
審查	命題小組		

- 一、試題說明：1.標準鞋面及楦頭由檢定單位提供。
2.測試題分男、女兩個型體，本題應連同女鞋一併測試，限於6小時內完成裁製、配底、結幫完成各一雙鞋並應脫楦整理。
- 二、製作說明：1.粘著法結幫成型。
2.橡膠發泡底台貼沿條製作。
3.大底直邊塗漆打光，需脫楦整理。



(發應檢人員)

製鞋乙級（製配底）技術士技能檢定術科試題			
圖名	女便鞋	編號	07102-890204B
級別	乙級製配底	測試時間	3 小時
審查	命題小組		

- 一、試題說明：
- 1.標準鞋面及楦頭由檢定單位提供。
 - 2.測試題分男、女兩個型體，本題應連同男鞋一併測試，限於 6 小時內完成裁製、配底、結幫完成各一雙鞋並應脫楦整理。
- 二、製作說明：
- 1.粘著法結幫成型。
 - 2.橡膠底貼半沿條製作。
 - 3.大底直邊塗漆打光，需脫楦整理。



六、(一) 製鞋乙級技術士技能檢定(製配底)術科測試評審項目表

(發術科承辦單位準備)

項目名稱		乙級面製配底		評 分 說 明
		審決分數	最高分數	
1	外觀		10	一、評審按項目評分。每人評審項目不得超過三項目，總分不得超過四十分。 二、限各項最高分數額內評分。 三、評審按說明一，分二組評分，計分以各組評審員評定分數之總平均為個人成績。每型題各以七十分以上為通過。
2	清潔度		10	
3	套襪		5	
4	結幫		20	
5	製底		15	
6	配跟		10	
7	著地面		5	
8	膠著		15	
9	配雙		10	
	合計		100	

六、(二) 製鞋乙級技術士技能檢定(製配底)術科測試初審表

(發術科承辦單位準備)

日期： 月 日

術 科	
測試編號	

本件係因如下原因不予評分：請打✓

一、有重大缺點之一者：

填表評審：_____

A 左、右足結幫錯誤。

B 結幫破裂。

C 非指定製作（含漏放或裝置嚴重歪斜之硬襯、鐵心、插粧）。副署評審：_____

D 結幫後中底沿有明顯大皺摺致使原楦形狀改變者。1. _____

E 經配底後，因鞋跟高度或裝釘錯誤，致鞋頭翹度或著地點（側線）明顯錯誤者。2. _____

F 膠著劑使用錯誤致脫膠者。3. _____

G 脫楦破裂。4. _____

（請勿於測試結束前先行簽名）

H 釘跟破裂。

I 鞋內殘留應拔除之釘子。

二、有下列缺點三項或同項有三處以上者：

A 結幫中線或中底歪斜。

B 左右足明顯之不對稱。

C 小皺摺係內裡或硬襯形成者。

D 可掩飾之明顯傷痕。

E 硬襯太大、太小或明顯之歪斜。

F 著地線不符重心不穩者。

G 清潔度太差。

H 左右足大底形狀、長、寬、厚度明顯之不同。

I 大底製作粗糙。

※ 測試成品，經本表提列者，免填評審表，視為檢定不通過，承辦單位根據本表之初審結果直接填列於評審統計表。

六、(三) 製鞋乙級技術士技能檢定(製配底)術科測試評審表

(發術科承辦單位準備)

日期： 月 日

術 科	
測試編號	

評 審 項 目		最高 分數	及格 分數	審 決 分 數		評 審 員 簽 章
				男	女	
一、	1.外 觀	10	7			附註：及格分數欄僅供參考之用。本表於評審會議時，決定各監評人員所分配之評審項目。 評審人員：_____ (請勿於測試結束前先行簽名) <input type="checkbox"/> 男鞋題 <input type="checkbox"/> 女鞋題
	9.配 雙	10	7			
二、	2.清潔度	10	7			
	3.套 襯	5	3.5			
三、	4.結 幫	20	14			
四、	5.製 底	15	10.5			
	6.配 跟	10	7			
五、	7.著地面	5	3.5			
	8.膠 著	15	10.5			

※本表印製數量為：(應檢員應評分人數 × 五個評審項) × 二題 = 總數

例：應檢人數 × 評審員數 × 二題 = 總數

30 人 × 5 人 × 2 = 300 張

六、(四) 製鞋乙級技術士技能檢定(製配底)術科測試評審總表

(發術科承辦單位準備)

術 科	
測試編號	

日期： 月 日

評 審 項 目		最高 分數	及格 分數	審 決 分 數		評 審 員 簽 章
				男	女	
一、	1.外 觀	10	7			總平均：男鞋_____ 女鞋_____
	9.配 雙	10	7			
二、	2.清潔度	10	7			□及 格 □不 及 格
	3.套 襯	5	3.5			
三、	4.結 幫	20	14			□初審未通過不予計分
四、	5.製 底	15	10.5			統計簽章：_____
	6.配 跟	10	7			
五、	7.著地面	5	3.5			(請勿於測試結束前先行簽名)
	8.膠 著	15	10.5			

七、製鞋職類乙級技術士技能檢定術科測試辦理單位時間配當表

每一檢定場，每日排定測試場次一場；程序表如下：

時 間	內 容	備 註
08：00—08：30	1.監評前協調會議(含監評檢查機具設備) 2.應檢人報到	
08：30—09：00	1.應檢人就坐工作崗位。 2.場地設備及供料、自備機具及材料等作業說明。 3.測試應注意事項說明。 4.應檢人試題疑義說明。 5.應檢人檢查設備及材料。 6.其他事項。	
09：00—12：00	第一階段測試	測試時間 3 小時
12：00—13：00	監評人員休息用膳時間	
13：00—16：00	第二階段測試	測試時間 3 小時
16：00—18：00	監評人員進行成品評審	
18：00—18：30	檢討會(監評人員及術科測試辦理單位視需要召開)	